

THETFORD

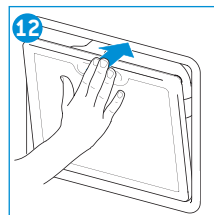
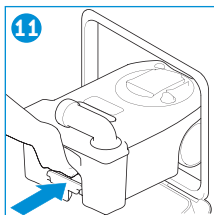
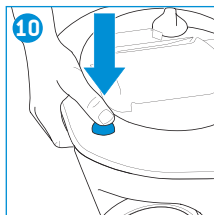
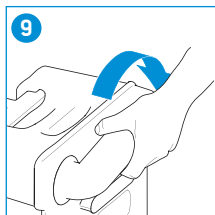
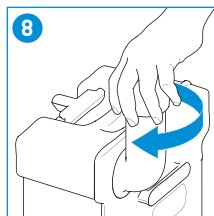
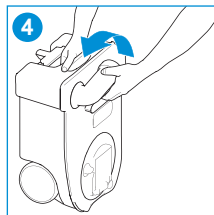
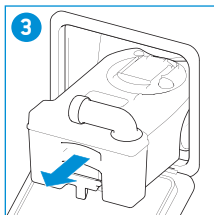
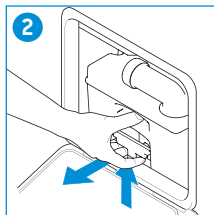
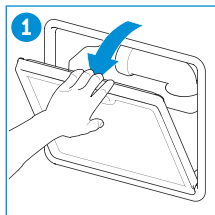


C260

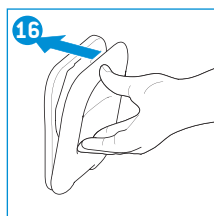
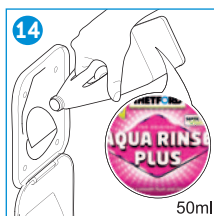
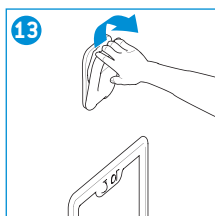
User Manual

QUICK GUIDE

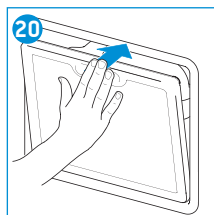
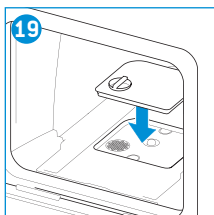
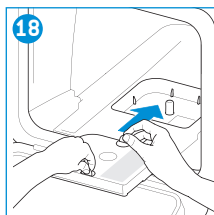
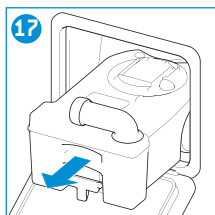
Preparing waste-holding tank



Preparing flush-water tank (only for C262-models)

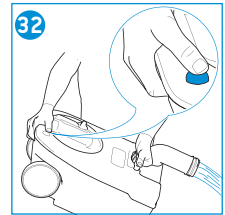
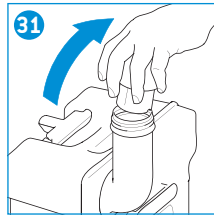
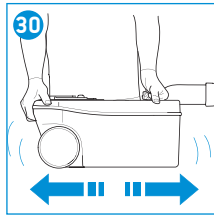
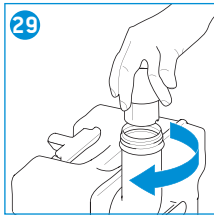
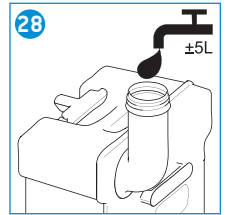
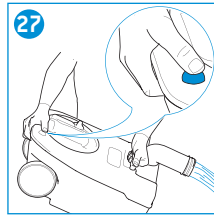
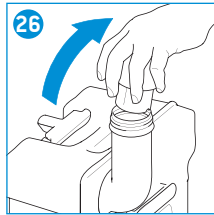
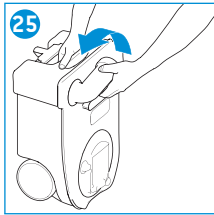
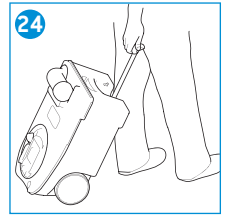
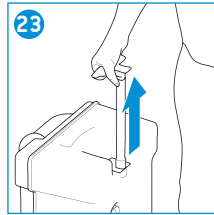
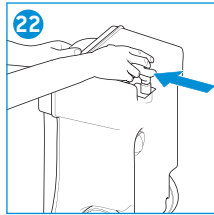
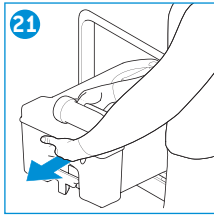


Preparing Electric Ventilator (if applicable)

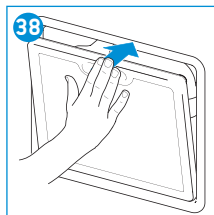
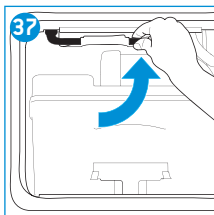
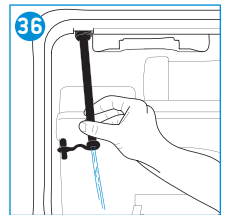
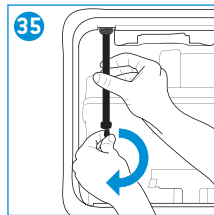
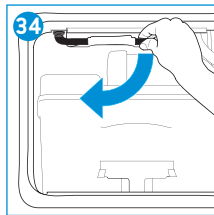
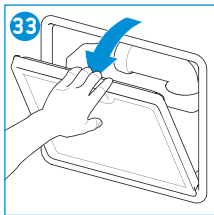


QUICK GUIDE

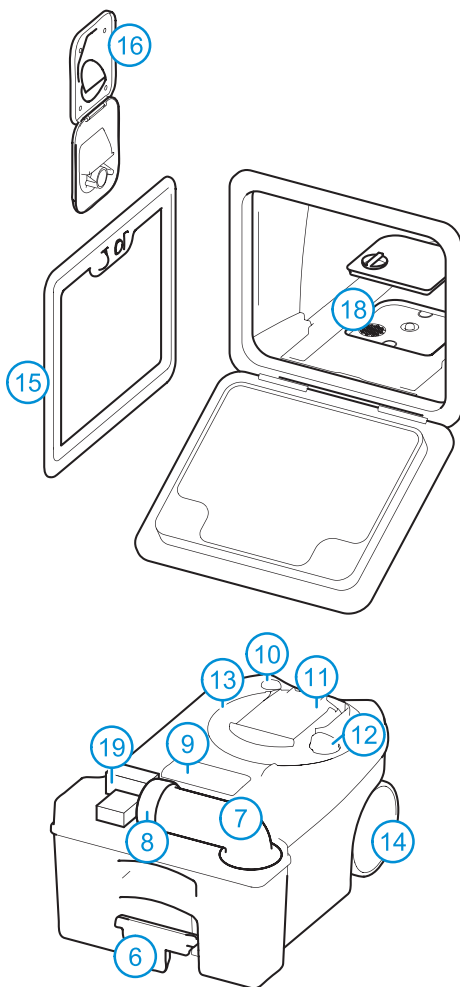
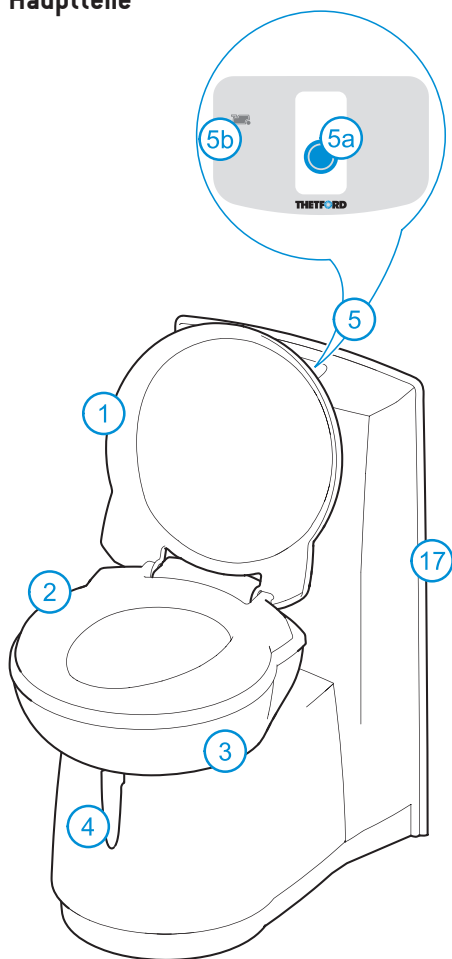
Emptying waste-holding tank



Emptying flush-water tank (only for C262-models)



Hauptteile



Standard

1 Deckel • 2 Sitz • 3 Schwenkbare Toilettenschüssel • 4 Schieberhandgriff zum Öffnen/Schließen des Schiebers • 5 Bedienfeld (andere Position als bei den C263-Modellen) • 5a Spültaste • 5b Füllstandsanzeige für den Fäkalientank (1 Füllstand oder 3 Füllstände; je nach Modell) • 6 Ziehgriff • 7 Ausgießer • 8 Kappe mit Messbecher • 9 Automatisches Überdruckventil • 10 Entlüftungsventil • 11 Schieberdeckel • 12 Schieberöffner • 13 Mechanismus für den Fäkalientank • 14 Rad • 15 Serviceklappe 3

Optionen

16 Wassereinfüllklappe (nur für C262-Modelle) • 17 Konsole mit Spülwassertank (nur für C262-Modelle) • 18 Filter für den Elektrischen Ventilator • 19 Lage des Fäkalien-Umpumpsystems

1 Einleitung

Diese Cassettentoilette von Thetford ist ein hochwertiges Produkt. Es ist benutzerfreundlich, erfüllt hohe Qualitätsstandards und verschafft Ihnen die Bequemlichkeit, welche Sie von zu Hause gewohnt sind.

Wir empfehlen, diese Anleitung vollständig durchzulesen, bevor Sie die Toilette benutzen. Bewahren Sie diese Anleitung an einem sicheren Ort auf, damit Sie auch in Zukunft darauf zurückgreifen können.

Die neueste Version der Anleitung finden Sie unter www.thetford-europe.com

Verwendete Symbole

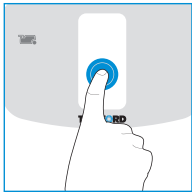


Tip



Achtung (mögliche Gefahr von Verletzungen oder Beschädigung des Produkts)

2 Mögliche Optionen für die Toilette



Einige Toiletten sind mit Zusatzoptionen ausgestattet. Drücken Sie die Spültaste auf dem Bedienfeld, um die verfügbaren Optionen anzuzeigen.

Die folgenden Symbole können aufleuchten:



Fäkalien-Umpumpsystem; transportiert Fäkalien aus dem Toiletten Fäkalientank in den Haupt-Fäkalientank des Fahrzeugs



Elektrischer Schieber; öffnet und schließt den Schieber elektrisch



Elektrischer Ventilator; führt unangenehme Gerüche aus dem Fäkalientank nach außen ab

Zusätzliche Anleitungen zu diesen Optionen finden Sie in den blauen Textkästen. Lesen Sie die zutreffenden Anweisungen aufmerksam durch.

3 Vorbereitung auf den Gebrauch

Diese Cassettentoilette hat einen Fäkalientank von 17,5 l Fassungsvermögen. Das Modell C262 verfügt zusätzlich über einen integrierten

8-l-Spülwassertank. Bevor Sie die Toilette benutzen, müssen Sie unbedingt Toiletten-Zusätze in diese Tanks einfüllen. Die richtige Dosierung finden Sie auf der Verpackung des Zusatzes. Geben Sie anschließend etwa ± 3 Liter Wasser in den Fäkalientank. Füllen Sie den Spülwassertank des Modells C262 ganz bis oben.



Elektrischer Ventilator (falls vorhanden)

Öffnen Sie die Serviceklappe und nehmen Sie den Fäkalientank heraus. Nehmen Sie anschließend die Abdeckung des Filtergehäuses ab und setzen Sie den neuen Filter in das Filtergehäuse ein. Setzen Sie die Abdeckung wieder auf und setzen Sie den Fäkalientank wieder in der ursprünglichen Lage ein.



Fäkalien-Umpumpsystem (falls vorhanden)

Um zu verhindern, dass Ihr Fäkalien-Umpumpsystem verstopft, benutzen Sie bitte Aqua Soft Toilettenpapier und Aqua Kem Sachets.



Füllen Sie Toilettenzusätze niemals direkt über den Schieber ein, dadurch kann die Dichtungslippe des Fäkalientanks beschädigt werden. Befüllen Sie den Fäkalientank nur über den Ausgießer.



Wenden Sie niemals übermäßige Kraft auf, wenn sich der Fäkalientank nicht leicht wieder einsetzen lässt. Wenn eine Blockade auftritt, prüfen Sie immer, ob der Schiebergriff sich in der geschlossenen Stellung befindet.

Eine bildliche Darstellung finden Sie in den Abbildungen 1 - 20 der 'Quick Guide'.

Um den Druck im Fäkalientank abzubauen, drücken Sie die Entlüftungstaste, bevor Sie den Tank wieder einsetzen.

Thetford bietet für den Spülwassertank einen Sanitärzusatz mit angenehmem Duft (Aqua Rinse Plus), sowie eine Auswahl an Produkten für den Fäkalientank (Aqua Kem Blue, Aqua Kem Green, Aqua Kem Blue Sachets, Aqua Kem Green Sachets) an.

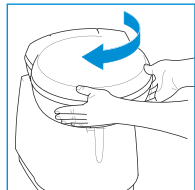


Aqua Rinse Plus hält das Spülwasser frisch, sorgt für einen reibungslosen Abfluss und hinterlässt eine Schutzschicht. Alle Produkte für den Fäkalientank unterdrücken unangenehme Gerüche, fördern die Zersetzung der Fäkalien, reduzieren die Gasbildung, schützen die beweglichen Teile und helfen dabei, den Fäkalientank frisch und sauber zu halten. Informationen über die Unterschiede in den charakteristischen Eigenschaften der Produkte für den Fäkalientank finden sie unter www.thetford-europe.com.

Das verfügbare Sortiment an Toilettenpflegeprodukten kann je nach Land variieren.

4 Benutzung der Toilette

Schüssel drehen



Sie können diese Schüssel in die gewünschte Stellung drehen (bis max. $\pm 90^\circ$). Schließen Sie den Deckel und drehen Sie die Schüssel wie abgebildet mit beiden Händen.

Schieber öffnen



Die Toilette kann mit geöffnetem oder geschlossenem Schieber benutzt werden. Schieben Sie den Schiebergriff wie abgebildet zur Seite, um den Schieber zu öffnen. Achten Sie darauf,

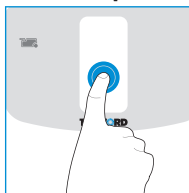
den Schieber nach Gebrauch immer vollständig zu schließen.



Elektrischer Schieber (falls vorhanden)

Drücken Sie auf die Spültaste, um das Bedienfeld zu aktivieren. Drücken Sie anschließend auf die Taste für den Elektrischen Schieber. Der Schieber öffnet bzw. schließt sich elektrisch.

Toilette spülen



Drücken Sie einmal auf die Spültaste, um das Bedienfeld zu aktivieren. Drücken Sie die Spültaste anschließend mehrere Sekunden lang, um die Toilette zu spülen.



Elektrischer Ventilator (falls vorhanden)

Wenn das Bedienfeld aktiviert wird, startet der elektrische Ventilator automatisch; er wird nach etwa 5 Minuten automatisch ausgeschaltet. Die Taste für den elektrischen Ventilator blinkt, um anzuzeigen, dass diese Funktion aktiv ist. Drücken Sie auf die Taste für den elektrischen Ventilator, um den Ventilator zu stoppen. Drücken Sie erneut auf die Taste, um den Ventilator wieder zu starten. Starten Sie den elektrischen Ventilator, bevor Sie Ihre Toilette benutzen, um seine Funktion zu optimieren.



Normales Toilettenpapier kann zu Verstopfungen führen.

Verwenden Sie daher Aqua Soft Toilettenpapier. Dieses Toilettenpapier ist extraweich, löst sich schnell auf, beugt Verstopfungen vor und erleichtert das Ausleeren des Fäkalientanks.




Füllstandsanzeige

Sie können feststellen, ob Ihr Fäkalientank über eine Anzeige mit einem Füllstand oder mit drei Füllständen verfügt. Sorgen Sie dafür, dass der Tank leer ist und setzen Sie ihn wieder richtig ein. Aktivieren Sie anschließend das Bedienfeld. Wenn keine Füllstandsanzeige aufleuchtet, hat Ihre Toilette eine Anzeige mit einem Füllstand. Sie zeigt nur an, wenn der Tank voll ist. Wenn sofort eine grüne Füllstandsanzeige aufleuchtet, hat Ihre Toilette eine Anzeige mit drei Füllständen. Sie zeigt leer, halb voll und voll an.

5 Entleeren des Tanks

Fäkälientank

Wenn die rote Leuchte der Füllstandsanzeige auf dem Bedienfeld aufleuchtet, müssen Sie den Fäkälientank entleeren. Nehmen Sie den Tank über die Serviceklappe heraus. Bringen Sie ihn anschließend zu einer zugelassenen Entsorgungsstelle. Entleeren Sie den Fäkälientank über den Ausgießer.


 Halten Sie die Entlüftungstaste mit dem Daumen gedrückt, solange der Ausgießer nach unten zeigt, um den Tank ohne Spritzer zu entleeren.




Fäkäli-Umpumpsystem (falls vorhanden)

Wenn das Bedienfeld aktiviert wird, leuchtet diese Taste automatisch auf. Drücken Sie diese Taste, um den Fäkälientank in den Haupt-Fäkälientank des Fahrzeugs zu entleeren. Die Taste blinkt, während die Fäkälien umgepumpt werden und hört auf zu blinken, wenn alle Fäkälien im anderen Tank sind. ($\pm 1,5$ l Fäkälien verbleiben). Wenn der Hauptfäkälientank zu voll ist (wird nur gemessen, wenn dieser Tank eine externe Füllstandsanzeige hat), blinkt die Taste schnell und ein Umpumpen ist nicht möglich, bis Sie den Hauptfäkälientank geleert haben.

Eine bildliche Darstellung finden Sie in den Abbildungen 21 - 32 der 'Quick Guide'. Wenn Sie die Toilette nach dem Entleeren weiter benutzen wollen, bereiten Sie den Fäkälientank wieder erneut vor.

 Bei unseren 'grünen' Produkten Aqua Kem Green, Aqua Kem Green Sachets und Aqua Rinse Plus (Test nach ISO 11734) ist die Entleerung in einen Klärtank oder in kleine biologische Systeme auf dem Campingplatz absolut sicher.


 Bitte Fahrt mit einem mehr als $\frac{3}{4}$ -vollem Fäkälientank vermeiden. Das könnte ein Leck durch das Lüftungssystem verursachen.

Spülwassertank (nur für C262-Toiletten)

Der Spülwassertank hat eine Kapazität von 8 l. Sie sollten den Spülwassertank nur dann vollständig entleeren, wenn Sie ihn lange Zeit nicht nutzen wollen (z.B. im Winter).

Stellen Sie eine Schüssel von ausreichender Größe unter das Ablassrohr und fangen Sie das Restwasser auf. Leeren Sie diese Schüssel an einem zugelassenen Entsorgungspunkt.


Eine bildliche Darstellung finden Sie in den Abbildungen 33 - 38 der 'Quick Guide'.

 Achten Sie darauf, nicht mit vollem Spülwassertank oder mit Wasser in der Schüssel zu fahren, um Wasserschäden an Ihrem Wohnwagen oder Wohnmobil zu vermeiden.

6 Reinigung

Genau wie bei Ihrer Toilette zu Hause ist es wichtig, diese Cassettoilette regelmäßig zu reinigen. Dadurch werden Kalkablagerungen verhindert und optimale Hygiene garantiert. Reinigen Sie das Innere der Schüssel mit Toilet Bowl Cleaner und einer weichen Bürste und benutzen Sie für die Außenseiten der Toilette den Thetford-Badreiniger.



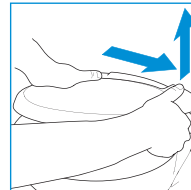
 Benutzen Sie niemals Haushaltsreiniger zur Reinigung der Toilette. Diese können die Dichtungen und andere Komponenten der Toilette dauerhaft beschädigen.



Fäkäli-Umpumpsystem (falls vorhanden)

Füllen Sie den entleerten Fäkälientank komplett mit Wasser und setzen Sie den Tank wieder ein. Aktivieren Sie anschließend das Bedienfeld. Drücken Sie die Taste für das Fäkäli-Umpumpsystem, um das Wasser durch das System zu pumpen. Wiederholen Sie dieses alle 3 Wochen.


Sitz und Deckel abnehmen



Nehmen Sie den Sitz und den Deckel ab, um die Toilette gründlich zu reinigen. Schieben Sie zuerst Sitz und Deckel zusammen nach rechts und heben Sie sie dann an.

7 Verwendung im Winter

Sie können die Toilette auch bei kaltem Wetter wie gewohnt verwenden, vorausgesetzt, diese befindet sich an einem beheizten Ort. Sollte dies nicht der Fall sein oder besteht das Risiko von Frost, empfehlen wir, die Toilette nicht zu verwenden. Stellen Sie sicher, dass die Toilette und das Wassersystem des Fahrzeugs vollständig entleert wurden. Leeren Sie anschließend den Fäkalientank und den Spülwassertank (falls zutreffend), siehe Lagerung.

 Aqua Kem Blue Sachets & Aqua Kem Green Sachets eignen sich besonders für das Camping im Winter, da die Beutel mit Pulver gefüllt sind. Sie lösen sich im Wasser vollständig auf, sind leicht zu dosieren und sparsam im Gebrauch.



8 Wartung und Reinigung


Um die Lebensdauer Ihrer Toilette zu verlängern, sollten Sie die Toilette regelmäßig warten. Reinigen Sie den Fäkalientank 2- bis 3-mal im Jahr mit Cassette Tank Cleaner.




Er entfernt sicher hartnäckige Kalkablagerungen an der Innenseite des Tanks. Wenn die Dichtungen trocken werden, verwenden Sie das Thetford-Pflegemittel für



Dichtungen, um sie weich und geschmeidig zu halten. Es wurde eigens für mobile Toiletten entwickelt und ist absolut sicher in der Anwendung.

 Verwenden Sie niemals Vaseline oder Pflanzenöl, um die Dichtungen zu schmieren. Das könnte ein Leck an Ihrem Fäkalientank verursachen.

 Der Dichtungsring des Schiebers ist ein Bestandteil Ihrer Toilette, der der Abnutzung unterliegt. In Abhängigkeit vom Ausmaß und der Art der Wartung vermindert der Dichtungsring nach einer bestimmten Zeit die Funktionsfähigkeit und muss ersetzt werden.



Fäkalien-Umpumpsystem
(falls vorhanden)

Warten Sie den Fäkalientank regelmäßig, um die optimale Funktionalität aufrechtzuerhalten. Füllen Sie den Fäkalientank mit Wasser und waschen Sie ihn aus. Verwenden sie anschließend Cassette Tank Cleaner. Tun Sie das im Urlaub alle 6 Wochen.



Elektrischer Ventilator (falls vorhanden)

Nach ca. 4 Wochen Betrieb verliert der Filter seine Aufnahmefähigkeit. Nehmen Sie die Abdeckung des Filtergehäuses ab und setzen Sie den neuen Filter in das Filtergehäuse ein.

9 Lagerung

Leeren Sie den Spülwassertank (modellabhängig) und das Wassersystem des Fahrzeugs. Spülen Sie die Toilette, bis kein Wasser mehr herausgepumpt wird. Leeren Sie den Fäkalientank. Reinigen und trocknen Sie die gesamte Toilette gründlich. Öffnen Sie die Verschlussplatte und lösen Sie den Deckel der Ausgießtülle, um den Fäkalientank zu lüften. Wir empfehlen eine Wartung der Toilette, bevor diese eingelagert wird. Siehe Wartung und Reinigung.



Elektrischer Ventilator (falls vorhanden)

Entfernen Sie die Abdeckung des Filtergehäuses.

10 Entsorgung

Ihr Produkt wurde mit hochwertigen Materialien und Komponenten entworfen und hergestellt, die wiederverwertet werden können. Wenn Ihre Toilette das Ende ihrer Lebensdauer erreicht hat, entsorgen Sie das Produkt unter Beachtung der örtlich geltenden Vorschriften. Entsorgen Sie die Toilette nicht zusammen mit dem normalen Hausmüll. Die richtige Entsorgung Ihrer alten Toilette hilft bei der Vermeidung negativer Konsequenzen für die Umwelt und die menschliche Gesundheit.

11 Fragen?

Wenn Sie weitere Informationen benötigen oder noch Fragen zu Ihrer Toilette haben, besuchen Sie unsere Website www.thetford-europe.com.

Wenn Sie noch weitere Fragen haben, wenden Sie sich an die Kundendienstabteilung in Ihrem Land oder an Ihrem Urlaubsort (Adressen finden Sie auf der Rückseite).

Bitte halten Sie alle relevanten Informationen über den Produkttyp bereit (siehe Seite 82), damit wir Ihnen korrekt und effizient weiterhelfen können.

Ersatzteile

Original-Thetford-Ersatzteile erhalten Sie bei Ihrem Händler oder bei einem autorisierten Thetford-Kundendienstzentrum.

Häufig gestellte Fragen

Was soll ich bei einem Defekt der Thetford-Toilette tun? Wenden Sie sich an den Händler, bei dem Sie das Fahrzeug erworben haben oder, wenn Sie im Urlaub sind, an ein autorisiertes Thetford-Kundendienstzentrum.

Auf dem Bedienfeld blinkt ein rotes Licht, was soll ich tun? Überprüfen Sie, ob der Fäkalientank vorhanden und richtig eingesetzt ist.

Ich kann meinen Fäkalientank nicht herausnehmen. Prüfen Sie, ob der Schieber Ihrer Toilette vollständig geschlossen ist.

Was soll ich tun, wenn der elektrische Schieber nicht funktioniert? Öffnen oder schließen Sie den Schieber von Hand, indem Sie den kleinen Handgriff unter der Toilettenschüssel zur Seite schieben.

Was soll ich tun, wenn der Schieber blockiert? Lösen Sie die Kappe mit dem Messbecher vom Ausgießer und versuchen Sie es erneut.

Hat die Toilette eine Sicherung? Ja, die Toilette hat eine wartungsfreie, selbsttätig rücksetzende Sicherung.

12 Garantie

Thetford BV bietet den Endkunden seiner Produkte eine dreijährige Garantie. Bei einer Fehlfunktion während der Garantiezeit wird Thetford das Produkt nach eigenem Ermessen ersetzen oder reparieren. In diesem Fall werden die Kosten für den Ersatz, die Arbeitskosten für den Ersatz defekter Teile und/oder die Kosten für die Teile selbst von Thetford getragen.

1. Wenn der Nutzer einen Anspruch auf diese Garantie geltend machen will, muss dieser das Produkt zu seinem Händler oder zu einem autorisierten Thetford-Kundendienstzentrum bringen (www.thetford-europe.com). Der Anspruch wird dort geprüft.

2. Teile, die bei der Reparatur auf Garantie ersetzt werden, sind Eigentum von Thetford.

3. Diese Garantie berührt nicht die Ansprüche aus geltenden Gesetzen zum Verbraucherschutz.

4. Diese Garantie gilt nicht, wenn das Produkt für kommerzielle Zwecke bestimmt ist oder zu solchen benutzt wird / wurde

Garantieansprüche, die unter eine der folgenden Kategorien fallen, werden nicht anerkannt:

- das Produkt wurde unsachgemäß benutzt oder die Anweisungen im Handbuch wurden nicht befolgt (z.B. falscher Gebrauch von Zusätzen)
- das Produkt wurde nicht den Anweisungen entsprechend eingebaut
- das Produkt wurde verändert
- das Produkt wurde von einem nicht autorisierten Thetford-Kundendienstzentrum repariert
- der Produktcode oder die Seriennummer wurde geändert, beschädigt, entfernt
- das Produkt wurde durch Einflüsse beschädigt, die nicht vom normalen Gebrauch des Produkts herrühren.

5. Wenn Sie andere, als Thetford-Produkte, für die Pflege Ihrer Thetford-Toilette benutzen, können Schäden entstehen, die nicht durch die Garantie abgedeckt sind.

Thetford haftet nicht für Verluste und/oder Schäden, welche direkt oder indirekt aus der Nutzung der Toilette entstehen.

Thetford haftet nicht für Druckfehler und behält sich das Recht zu Änderungen an den Produktdaten ohne vorherige Ankündigung vor.